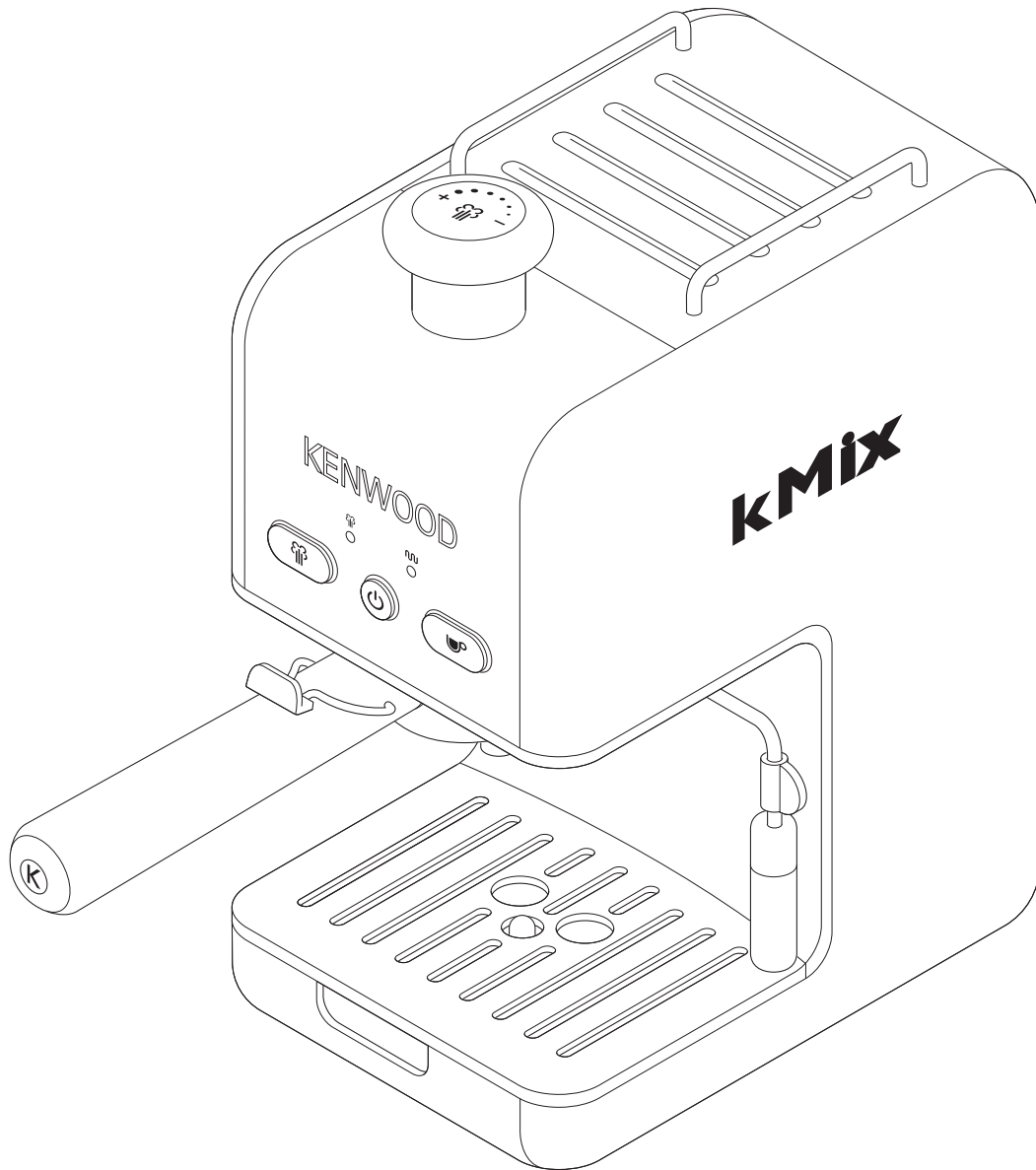
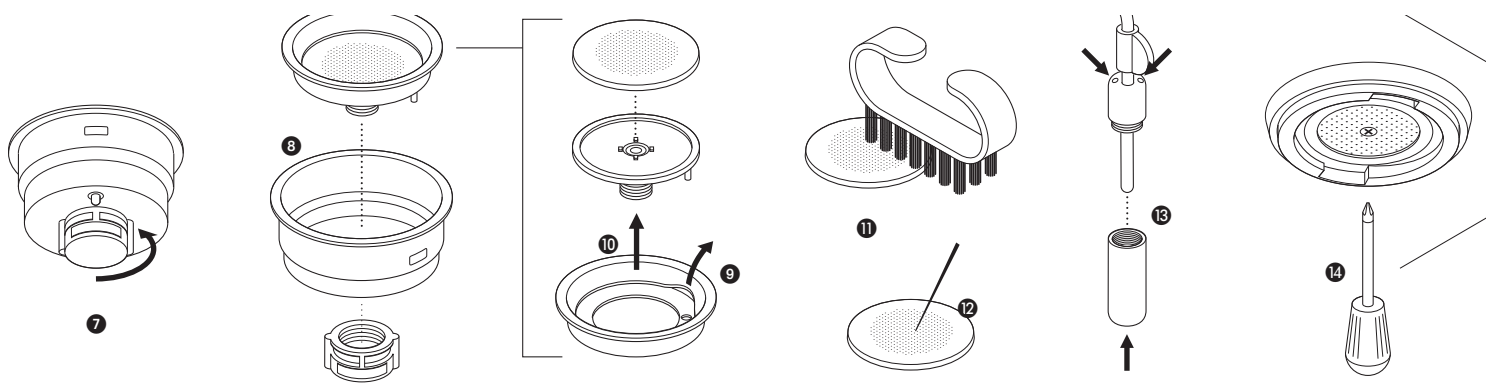
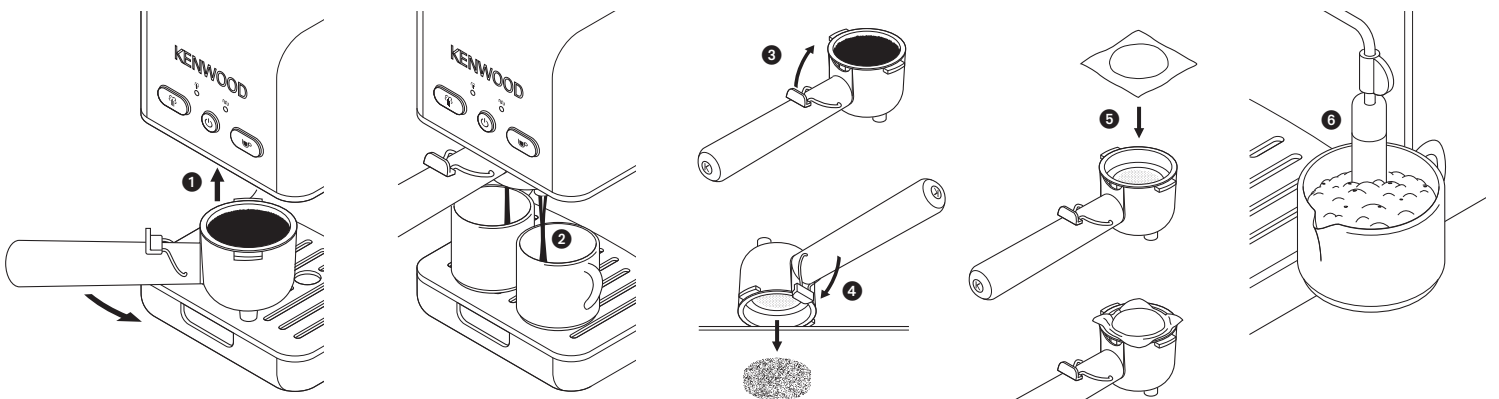
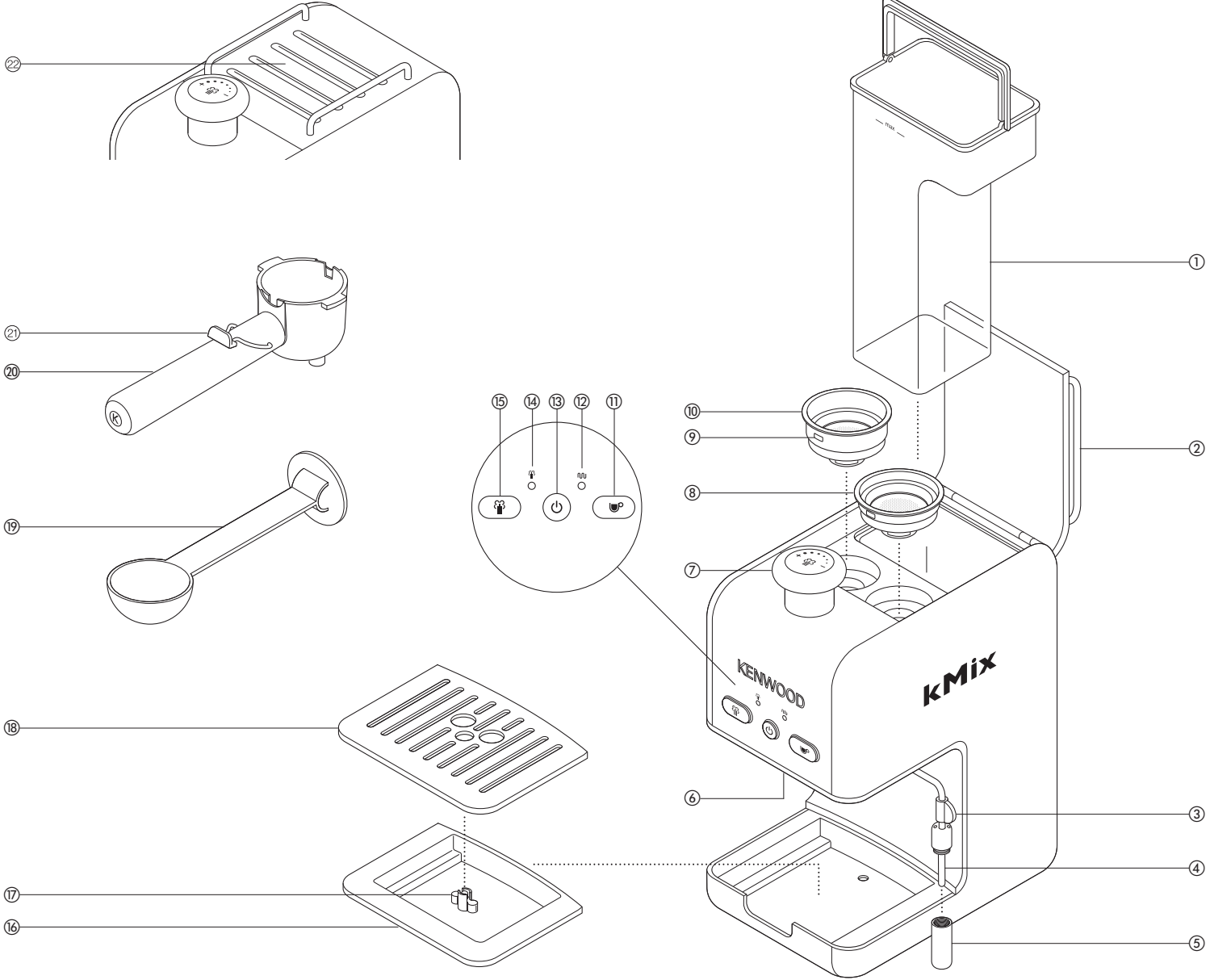


KENWOOD



ES020 series



Пожалуйста, разверните первую страницу с иллюстрациями

перед первым использованием

- 1 Внимательно прочтите и сохраните эту инструкцию.
- 2 Распакуйте изделие и снимите все упаковочные ярлыки.
- 3 Вымойте все части: см. раздел «уход и чистка»
- 4 Пропустите через кофеварку чистую воду: см. раздел «Перед первым приготовлением кофе»

Меры безопасности

- Не снимайте держатель фильтра во время приготовления кофе или пара. Может произойти выброс пара и повлечь ожоги.
- Соблюдайте осторожность во избежание получения ожогов:
 - при прикосновении к горячим деталям, включая сопло для выпуска пара, держатель фильтра и выходное отверстие для кофе.
 - паром, выходящим из сопла или горячей водой, льющейся из выходного отверстия для кофе.
- Не разрешайте детям приближаться к включенной кофеварке. Не допускайте, чтобы электрический шнур свисал вниз там, где его могут схватить дети.
- Не пользуйтесь неисправным прибором. Проверьте и отремонтируйте его: см. раздел 'Ремонт и обслуживание'
- Во избежание поражения электрическим током не опускайте прибор в воду и не допускайте попадания влаги на шнур или вилку.
- Отключайте прибор от сети:
 - перед тем, как заливать воду
 - перед чисткой
 - после использования.
- Не оставляйте включенный прибор без присмотра.
- Не допускайте контакта сетевого шнура с горячими поверхностями.
- Людям (включая детей) с ограниченными физическими, сенсорными или психическими способностями, а также при недостатке опыта и знаний разрешается пользоваться данным бытовым прибором только под наблюдением лица, ответственного за их безопасность, и после инструктажа по использованию прибора.
- Дети должны быть под присмотром и не играть с прибором.
- Этот бытовой электроприбор разрешается использовать только по его прямому назначению. Компания Kenwood не несет ответственности, если прибор используется не по назначению или не в соответствии с данной инструкцией.

внимание

- Не включайте прибор без воды. Это может привести к перегоранию электродвигателя насоса.
- Храните приборе при температуре выше 0°C, в противном случае вода в кофеварке замерзнет, что приведет к поломке.
- Не включайте кофеварку без установленного лотка для сбора капель и подставки для чашек.

перед включением кофеварки

- Убедитесь, что параметры электрической сети совпадают с данными, указанными в табличке на нижней поверхности машины.
- Данное устройство соответствует директиве ЕС 2004/108/ЕС по электромагнитной совместимости, а также норме ЕС 1935/2004 от 27/10/2004 по материалам, предназначенным для контакта с пищевыми продуктами.

Знакомство с кофеваркой эспрессо Kenwood

- ① съемный контейнер для воды
- ② крышка
- ③ ручка сопла для выпуска пара
- ④ трубка для выпуска пара
- ⑤ сопло для выпуска пара
- ⑥ выходное отверстие для кофе
- ⑦ регулируемая круглая ручка выпуска пара
- ⑧ небольшой фильтр для приготовления 1 чашки кофе или кофейного пакетика
- ⑨ выступ
- ⑩ большой фильтр для приготовления не более 2 чашек кофе
- ⑪ кнопка «кофе»
- ⑫ индикатор готовности кофе
- ⑬ кнопка on/off (включить/выключить)
- ⑭ индикатор готовности пара
- ⑮ кнопка «пар»
- ⑯ лоток для сбора капель
- ⑰ поплавков
- ⑱ подставка для чашек
- ⑲ мерная ложка/темпер (для утрамбовки кофе)
- ⑳ держатель фильтра
- ㉑ рычаг опорожнения фильтра
- ㉒ подставка для хранения чашек

Перед первым приготовлением кофе

- 1 Убедитесь в том, что круглая ручка выпуска пара находится в положении «закрыто», т.е. повернута до упора по часовой стрелке (не закручивайте слишком сильно).
- 2 Снимите крышку, затем достаньте контейнер и налейте в него холодную воду. Не превышайте отметку «MAX» (максимальный уровень). Вы можете также снять крышку и налить воду прямо в установленный на кофеварке контейнер.
 - Рекомендуется использовать фильтрованную воду, поскольку она улучшает вкус кофе и снижает риск образования накипи. Не используйте газированную воду или другую жидкость.
- 3 Установите контейнер на место. Убедитесь в том, что контейнер установлен правильно. После этого слегка надавите на него, чтобы клапан на дне контейнера попал в отверстие на корпусе прибора.
Внимание
Не включайте кофеварку без воды. Доливайте воду, как только ее уровень понизится.
- 4 Закройте крышку.
- 5 Удерживая ручку, выверните сопло для выпуска пара наружу и подставьте под него чашку/емкость.
- 6 Установите держатель фильтра на кофеварку. Для этого поместите его под выходным отверстием для кофе и поверните вправо ①. Подставьте под него емкость/контейнер соответствующего размера.
- 7 Подключите прибор к сети, а затем нажмите кнопку on/off (включить/выключить). Загорится оранжевый индикатор. В то же время будет мигать зеленый индикатор готовности кофе. Подождите, пока зеленый индикатор не перестанет мигать.
- 8 Откройте круглую ручку выпуска пара, поворачивая ее против часовой стрелки, и нажмите кнопку "кофе". Подождите, пока одна чашка воды не выльется из сопла для выпуска пара. Закрутите круглую ручку выпуска пара и подождите, пока одна чашка воды не выльется в чашку/емкость из выходного отверстия для кофе.
- 9 Нажмите кнопку «кофе», чтобы остановить промывку, а затем нажмите кнопку on/off (включить/выключить), чтобы выключить прибор.
- 10 Повторите вышеописанную процедуру, если на протяжении нескольких дней вы не пользовались кофеваркой.

Предварительный нагрев кофеварки

Для получения оптимальной температуры кофе эспрессо необходимо предварительно подогреть кофеварку.

- 1 Проверьте, находится ли круглая ручка для выпуска пара в положение «закрыто» (поверните ее по часовой стрелке до упора) и достаточно ли воды, чтобы подогреть 1-2 чашки.

- Установите требующийся фильтр внутрь держателя фильтра (не добавляйте кофе и проверьте, совпал ли уступ на фильтре с отверстием на держателе фильтра). Установите держатель фильтра на кофеварку. Для этого поместите его под выходным отверстием для кофе и поверните вправо ❶. Он должен быть хорошо зафиксирован.
- Поставьте чашку под держатель фильтра. Можно использовать одну и ту же чашку для подогрева кофеварки и приготовления кофе, таким образом, она точно прогреется.
- Нажмите кнопку on/off (включить/выключить), загорится оранжевый индикатор. В то же время будет мигать зеленый индикатор готовности кофе. Подождите, пока зеленый индикатор не перестанет мигать.
- Нажмите кнопку «кофе», загорится и будет мигать оранжевый индикатор, и в это время горячая вода начнет выливаться в чашку. Когда зеленый индикатор готовности кофе начнет снова мигать, нажмите кнопку «кофе», чтобы прекратить подачу воды.
- Снимите держатель фильтра и приступайте к приготовлению кофе. Вы можете использовать молотый кофе или кофейные пакетики.

Как приготовить эспрессо из молотого кофе

- Предварительно нагрейте кофеварку, как указано на странице 62.
- Проверьте, налита ли вода в контейнер.
- Выберите требующийся фильтр.
 - Используйте фильтр небольшого размера для приготовления одной чашки кофе (или если используются кофейные пакетики), а большой фильтр – для 2 чашек.
- С помощью мерной ложки насыпьте кофе (одна мерная ложка на одну чашку). Выровняйте поверхность, и легонько утрамбуйте кофе с помощью терпера. Снимите остатки кофе с краев фильтра.
 - При покупке молотого кофе убедитесь, что данный кофе подходит для использования в кофеварках эспрессо.
 - Не трамбуйте кофе слишком плотно. Это может заблокировать фильтр, кофе будет выливаться слишком медленно, а пенка будет иметь темный оттенок. Однако если молотый кофе будет утрамбован не плотно, вода будет выливаться слишком быстро, пенка будет иметь светлый оттенок, а сам кофе будет водянистым.
- Установите держатель фильтра. Уступ на фильтре должен попасть в отверстие на держателе фильтра.
- Установите держатель фильтра на выходное отверстие для кофе. Поверните его вправо для фиксации ❶.
 - Подставьте одну или две чашки ❷. При приготовлении одной чашки кофе, поставьте ее строго посередине.
- Нажмите кнопку on/off (включить/выключить) и дождитесь, пока зеленый индикатор готовности кофе не перестанет мигать, затем нажмите кнопку «кофе».
- Приготовив нужное количество кофе, но не слишком много, иначе он получится водянистым, нажмите кнопку "кофе". Если вы больше не будете варить кофе, нажмите кнопку on/off (включить/выключить), чтобы выключить кофеварку. В таблице, приведенной ниже, указано приблизительное время приготовления кофе в емкостях разных объемов.

кол-во	размер фильтра	приблизительное время приготовления
1 эспрессо (40 мл)	1 чашка	12 сек
2 эспрессо (40 мл каждая)	2 чашки	25 сек
1 большая чашка кофе (125 мл)	1 чашка	32 сек
2 большие чашки кофе (125 мл каждая)	2 чашки	65 сек

- Подождите 30 секунд, а затем снимите держатель фильтра, повернув его влево.
 - При снятии фильтра в нем может оказаться вода. Это - нормальное явление.
- Чтобы удалить остатки использованного кофе из держателя фильтра, перекиньте расположенный на ручке рычаг так, чтобы конец рычага оказался над фильтром ❸. Удерживая рычаг в таком положении, переверните держатель фильтра вверх ногами и легким постукиванием удалите остатки кофе ❹.

Внимание

Не снимайте держатель фильтра во время приготовления кофе или пара. Может произойти выброс пара и повлечь ожоги.

Как приготовить кофе, используя кофейные пакетики

Внимание

Если после приготовления эспрессо из молотого кофе используется фильтр на одну чашку, необходимо очистить выходное отверстие для кофе от остатков сваренного молотого кофе. Это необходимо для предотвращения протекания воды через держатель фильтра и обеспечения оптимальной работы кофеварки. Соблюдайте меры предосторожности, т.к. поверхность отверстия сильно нагревается.

- Произведите предварительный подогрев кофеварки, как это указано на странице 62. Затем установите в держатель фильтра фильтр небольшого размера.
- После окончания процедуры подогрева снимите держатель фильтра и положите кофейный пакетик на фильтр, удостоверившись, что пакетик находится в правильном положении ❶.
- Надавите на пакетик, перемещая его к дну фильтра так, чтобы бумажные крылышки пакетика прилипли к внутренней стороне фильтра.
- Пакетик должен находиться строго по центру и зафиксирован в таком положении.
- Установите держатель фильтра на выходное отверстие для кофе и поверните вправо до упора, чтобы зафиксировать в соответствующем положении ❶.
- Выполните пункты, указанные в разделе «как приготовить эспрессо». Внимание! Используйте только те кофейные пакетики, которые соответствуют требованиям стандарта ESE.
 - Чтобы правильно разместить пакетик внутри фильтра, строго выполняйте инструкции, указанные на упаковке с пакетиками.



Как вспенить молоко для приготовления капучино

Приготовьте эспрессо, выполняя инструкции указанные выше

совет – если вы хотите приготовить несколько чашек капучино, то сначала сварите все чашки кофе, а затем уже взбивайте пенку, а не наоборот.

- Проверьте, налита ли вода в контейнер.
- Проверьте, находится ли круглая ручка для выпуска пара в положении «закрыто».
- Нажмите кнопку on/off (включить/выключить), загорится оранжевый индикатор.
- Нажмите кнопку «пар». Загорится красный индикатор готовности пара и начнет мигать.
- Подождите, пока красный индикатор не перестанет мигать. Это означает, что достигнута необходимая температура.
- Налейте немного молока в емкость/чашку. При вспенивании объем молока увеличивается в три раза, поэтому выбирайте емкость соответствующего размера. Используйте 40-60 мл молока на одну чашку капучино.
 - Рекомендуется использовать холодное молоко пониженной жирности.
- Удерживая емкость/чашку одной рукой, опустите сопло в молоко так, чтобы уровень молока находился ниже соединительной муфты сопла.
- Откройте круглую ручку для выпуска пара, повернув ее против часовой стрелки. Объем молока начнет увеличиваться и появится пена ❷. Регулируйте положение емкости/чашки. Носик сопла должен находиться ниже уровня молока. Через 20-25 секунд появится стойкая пена и молоко будет готово.
- Прекратите выпуск пара, закрыв круглую ручку по часовой стрелке.
- Не доводите молоко до кипения. Это приведет к ухудшению вкуса кофе.
- Нажмите кнопку «пар».
- Разлейте взбитое молоко с пенкой в чашки с кофе. Для приготовления кофе латте снимите пенку и налейте в чашку только молоко.

Внимание! Не открывайте сопло для выпуска пара более, чем на 2 минуты (беспрерывно) и всегда тщательно чистите сопло после использования.
- Нажмите кнопку on/off (включить/выключить), чтобы выключить кофеварку.

Как приготовить кофе эспрессо после вспенивания молока

Внимание

Не извлекайте держатель фильтра из корпуса сразу же после использования функции «пар».

Если после использования функции «пар» вы хотите приготовить чашку кофе, то необходимо слить оставшуюся внутри горячую воду, чтобы не сжечь кофе. Для этого:

- 1 Выключите кнопку «пар».
- 2 Проверьте, есть ли в контейнере вода и поставьте емкость/чашку под сопло для выпуска пара.
- 3 Откройте круглую ручку для выпуска пара, покрутив ее против часовой стрелки, а затем нажмите кнопку «кофе» (из сопла будет выходить пар и выливаться вода). После того, как перестанет мигать зеленый индикатор, закрутите круглую ручку для выпуска пара и выключите кнопку «кофе»
- 4 Подождите еще немного – зеленый индикатор должен гореть непрерывно. Когда индикатор горит непрерывно, это означает, что кофеварка снова готова к использованию.

ЧИСТКА

сопло для выпуска пара

До начала чистки промойте сопло горячей водой. Это облегчит дальнейший процесс очистки. Данную операцию необходимо проводить сразу же после использования функции «пар». Для этого:

- 1 Проверьте, есть ли в контейнере вода и поставьте емкость/чашку под сопло для выпуска пара.
- 2 Выключите кнопку «пар».
- 3 Откройте круглую ручку для выпуска пара, покрутив ее против часовой стрелки.
- 4 Нажмите кнопку "кофе" и в течение 10 секунд сливайте горячую воду через сопло.
- 5 Выключите кнопку «кофе», а затем закрутите круглую ручку для выпуска пара. Для этого покрутите ее по часовой стрелке.
- 6 Нажмите кнопку on/off (включить/выключить), чтобы выключить кофеварку.

- Перед проведением дальнейшей чистки отключите прибор от сети и дайте остыть.
- Не опускайте прибор в воду.
- Не загружайте детали кофеварки в посудомоечную машину.

сопло для выпуска пара

- 1 Открутите сопло, повернув его по часовой стрелке, а затем тщательно промойте. Проверьте, не забились ли 3 отверстия, расположенных на сопле 16. При необходимости почистите с помощью булавки/иголки.
- 2 Почистите трубку для выпуска пара. Проверьте, не забился ли конец трубки.
- 3 Прикрутите сопло на подающую трубку.

контейнер для воды, держатель фильтра

- Промойте, сполосните и высушите.

фильтр (на одну-две чашки)

- Промывайте и просушивайте после каждого использования.
- После приблизительно 100 применений, разберите и проведите тщательную чистку, как указано ниже.
- Снимите колпачок, расположенный на дне фильтра, покрутив его в указанном направлении 7. Извлеките устройство для взбивания пены, вытолкнув его вверх 8. Разберите устройство для взбивания пены. Для этого потяните вбок прокладку 9 и вытащите пластмассовое кольцо и металлический фильтр 10. Тщательно ополосните детали. Помойте металлический фильтр в горячей воде с помощью щетки 11. Проверьте, не забились ли отверстия, расположенные на металлическом фильтре. При необходимости почистите с помощью булавки/иголки 12. Высушите детали, а затем соберите устройство. Проверьте правильность расположения деталей.

подставка для чашек, лоток для сбора капель

- Регулярно выливайте воду из лотка для сбора капель. Когда лоток для сбора капель заполняется водой, расположенный в центре лотка красный поплавок поднимается и становится видимым в отверстии подставки для чашки.
- 1 Промойте и затем просушите.

Выходное отверстие для кофе

- После каждого использования очищайте поверхность отверстия от остатков молотого кофе. Поверхность должна быть чистой. Протирайте и, при необходимости более тщательной очистки, выполняйте описанные ниже шаги. Невыполнение требований относительно чистоты поверхности отверстия приведет к ухудшению вкусовых характеристик кофе и поломке прибора.
- 1 Используя отвертку 14, открутите крепежный винт, удерживающий выходное отверстие (не снимайте внутреннюю крышку).
 - 2 Протрите поверхность влажной тканью.
 - 3 Промойте извлеченное устройство в горячей мыльной воде с помощью щетки. Тщательно сполосните. Проверьте, не забились ли отверстия. При необходимости почистите булавкой/иголкой.
 - 4 Чтобы установить устройство на место, выполните выше описанную процедуру в обратном порядке. Невыполнение вышеописанной процедуры очистки выходного отверстия для кофе и фильтров приводит к прекращению действия гарантии.

Удаление накипи

Рекомендуется проводить процедуру удаления накипи после приготовления 200 чашек кофе.

- 1 Рекомендуется использовать специальное средство для удаления накипи, предназначенное для кофеварок эспрессо. Следуйте указанным производителем дозировкам и не превышайте 1 л - максимальную вместимость контейнера для воды.
- 2 Снимите держатель фильтра и подставьте под выходное отверстие для кофе чашу, а под сопло для выпуска пара – чашку/емкость.
- 3 Нажмите кнопку on/off (включить/выключить) и затем нажмите кнопку "кофе". Откройте круглую ручку для выпуска пара, покрутив ее против часовой стрелки, и слейте 1 чашку воды через сопло для выпуска пара. Закрутите круглую ручку выпуска пара и подождите, пока одна чашка воды не выльется в чашу из выходного отверстия для кофе. Зеленый индикатор будет все время мигать.
- 4 Выключите кофеварку и отключите прибор от сети. Дайте прибору остыть в течение 15 минут.
- 5 Повторите шаг 3 и слейте средство для удаления накипи из кофеварки. Выключите прибор.
- 6 Тщательно ополосните контейнер и залейте чистой водой.
- 7 Выполните шаг 3 еще раз. Слейте горячую воду через сопло для выпуска пара и выходное отверстие для кофе. Еще раз залейте чистой водой и повторите промывку. Таким образом, вы удалите остатки средства.

В случае невыполнения регулярной процедуры удаления накипи, неполадки, вызванные образованием накипи, не будут устраняться по гарантии.

Обслуживание и забота о покупателях

- При повреждении шнура в целях безопасности он должен быть заменен в представительстве компании или в специализированной мастерской по ремонту агрегатов KENWOOD.

Если вам нужна помощь в:

- пользовании прибором или
 - техобслуживании или ремонте
- Обратитесь в магазин, в котором вы приобрели прибор.

- Спроектировано и разработано компанией Kenwood, Соединенное Королевство.
- Сделано в Китае.



**ВАЖНАЯ ИНФОРМАЦИЯ ПО ПРАВИЛЬНОЙ УТИЛИЗАЦИИ ИЗДЕЛИЯ
СОГЛАСНО ДИРЕКТИВЕ ЕС 2002/96/ЕС.**

По истечении срока службы изделие нельзя выбрасывать как бытовые (городские) отходы.

Изделие следует передать в специальный коммунальный пункт раздельного сбора отходов местное учреждение или в предприятие, оказывающее подобные услуги. Отдельная утилизация бытовых приборов позволяет предотвратить возможные негативные последствия для окружающей среды и здоровья, которыми чревата ненадлежащая утилизация, и позволяет восстановить материалы, входящие в составе изделий, обеспечивая значительную экономию энергии и ресурсов. В качестве напоминания о необходимости отдельной утилизации бытовых приборов на изделие нанесен знак в виде перечеркнутого мусорного бака на колесах.

Поиск и устранение неполадок

проблема	возможная причина	устранение
Кофе не выливается из кофеварки.	<ul style="list-style-type: none"> • Кофе влажный и/или слишком плотно утрамбован в фильтре. • Засорились отверстия каналов в гнезде держателя фильтра • Засорилось выходное отверстие для кофе. • Контейнер для воды установлен неправильно и клапан, расположенный на дне, закрыт. • Засорились отверстия в устройстве для взбивания пены. 	<ul style="list-style-type: none"> • Проверьте, подходит ли данный молотый кофе для кофеварок эспрессо. Утрамбуйте кофе не сильно плотно внутри фильтра или, при необходимости, возьмите другой сорт кофе. • Прочистите отверстия каналов в гнезде • Прочистите, как указано в разделе «Уход и чистка». • Легонько надавите на контейнер, чтобы открыть клапан • Разберите устройство для взбивания пены 8 и тщательно почистите детали. См. раздел «уход и чистка» (фильтр).
Кофе просачивается через края держателя фильтра, а не льется через выходное отверстие.	<ul style="list-style-type: none"> • Держатель фильтра неправильно установлен на кофеварку. • Прокладка кипятильника кофеварки эспрессо утратила эластичность. • Засорились отверстия каналов в гнезде держателя фильтра • В фильтр насыпано слишком много кофе. 	<ul style="list-style-type: none"> • Снимите и установите держатель фильтра. Проверьте правильность расположения и поверните вправо. • Замените прокладку. См. раздел «Техническое обслуживание». • Прочистите отверстия каналов в гнезде • Отсыпьте немного кофе.
Кофе холодный	<ul style="list-style-type: none"> • Не была проведена процедура предварительного подогрева кофеварки. • Кнопка «кофе» была нажата до того, как перестал мигать зеленый индикатор готовности кофе. 	<ul style="list-style-type: none"> • Выполните инструкции по предварительному подогреву кофеварки. • Дождитесь, пока перестанет мигать зеленый индикатор готовности кофе, и только после этого нажимайте кнопку «кофе».
Насос работает слишком шумно.	<ul style="list-style-type: none"> • В контейнере нет воды. • Контейнер для воды установлен неправильно и клапан, расположенный на дне, закрыт. 	<ul style="list-style-type: none"> • Залейте в контейнер воду. • Легонько надавите на контейнер, чтобы открыть клапан
Кофейная пенка светлого цвета и кофе выливается слишком быстро.	<ul style="list-style-type: none"> • Молотый кофе не был достаточно хорошо утрамбован внутри фильтра. • Выливается слишком много кофе. • В фильтр засыпано недостаточное количество кофе. • Используется неподходящий сорт кофе. 	<ul style="list-style-type: none"> • Утрамбуйте кофе плотнее. • Добавьте кофе в фильтр. • Уменьшите порцию кофе, которая наливается в чашку (ки). • Возьмите другой сорт кофе.
Кофейная пенка темного цвета и кофе выливается слишком медленно.	<ul style="list-style-type: none"> • Молотый кофе был слишком плотно утрамбован внутри фильтра. • Засорилось выходное отверстие для кофе. • Засыпано слишком много кофе. • Кофе очень мелкого помола. • Используется неподходящий сорт кофе. 	<ul style="list-style-type: none"> • Менее плотно утрамбуйте кофе. • Прочистите, как указано в разделе «Уход и чистка». • Отсыпьте немного кофе. • Возьмите другой сорт или приобретите кофе, который используется для кофеварок эспрессо. • Возьмите другой сорт или приобретите кофе, который используется для кофеварок эспрессо.
Кофе имеет кислый вкус.	<ul style="list-style-type: none"> • Кофеварка не была тщательно промыта после выполнения процедуры удаления накипи. 	<ul style="list-style-type: none"> • Промойте кофеварку несколько раз чистой водой и ополосните все детали, см. раздел «Уход и чистка».
При вспенивании молока не образуется пенка	<ul style="list-style-type: none"> • Молоко не достаточно холодное. • Засорилось сопло устройства для взбивания пены. 	<ul style="list-style-type: none"> • Всегда используйте молоко из холодильника. • Попробуйте использовать молоко с другим содержанием жира. • Прочистите трубку и сопло для выпуска пара. См. раздел «Уход и чистка»